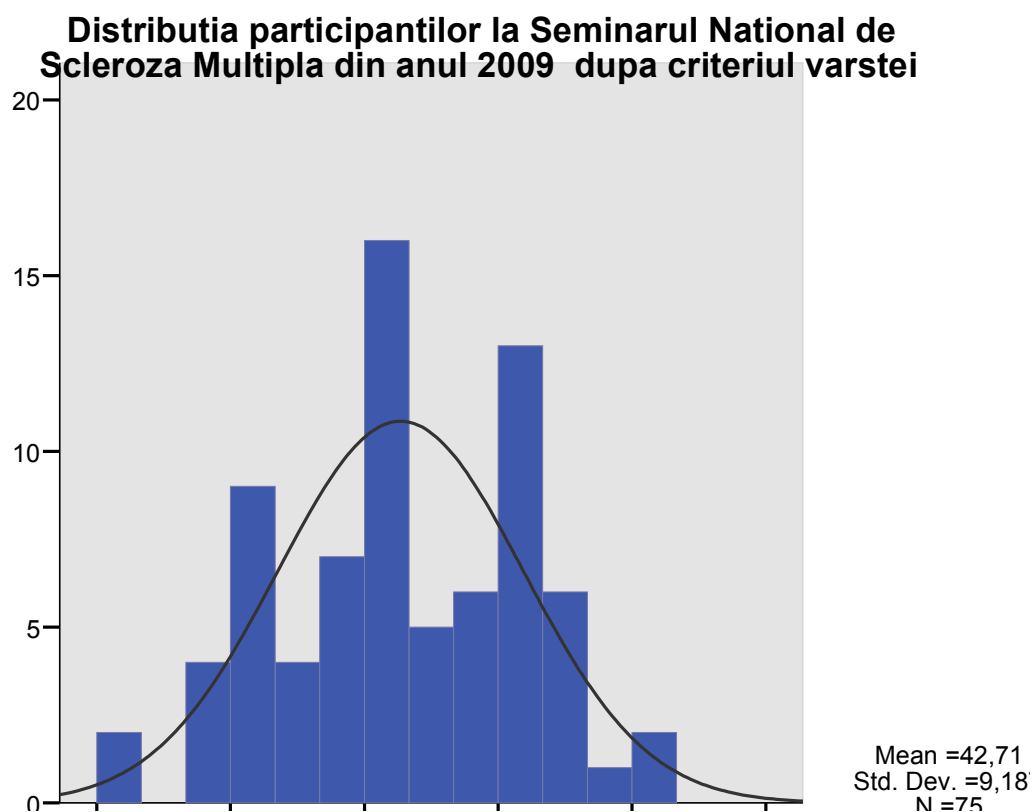


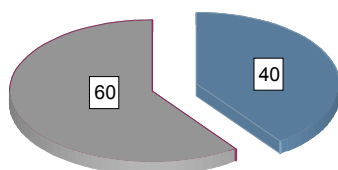
In cadrul Seminarului National de Scleroza Multipla din anul 2009 s-a aplicat un chestionar cu privire la "Fisa de urmarire a pacientului", la care a raspuns un numar de 75 de respondenti. Persoanele chestionate au varsta cuprinsa intre 21 ani - 63 ani, 50,7% fiind reprezentati de persoane cu varsta de 41 de ani sau mai putin de 41 de ani.



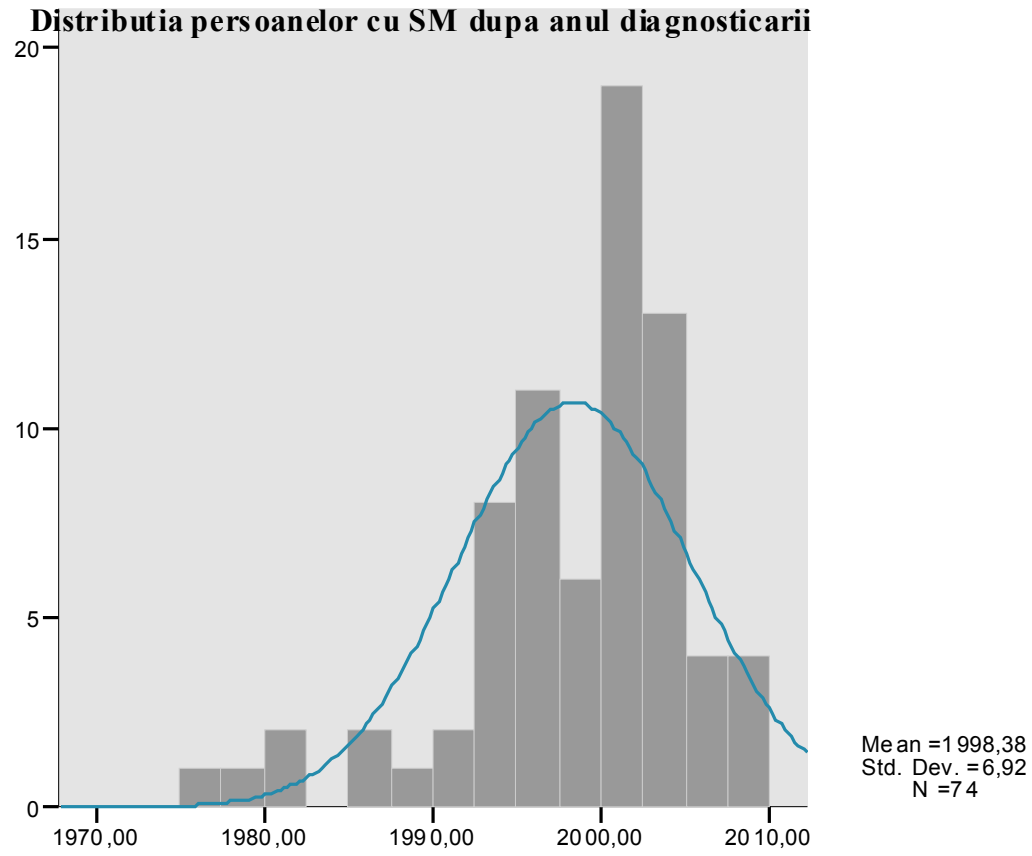
Un procent ridicat este reprezentat de sexul feminin, avand o valoare procentuala de 60% din numarul total al respondentilor.

### **Distributia procentuala a participantilor la Seminarul National de Scleroza Multipla din 2009, dupa genul persoanei**

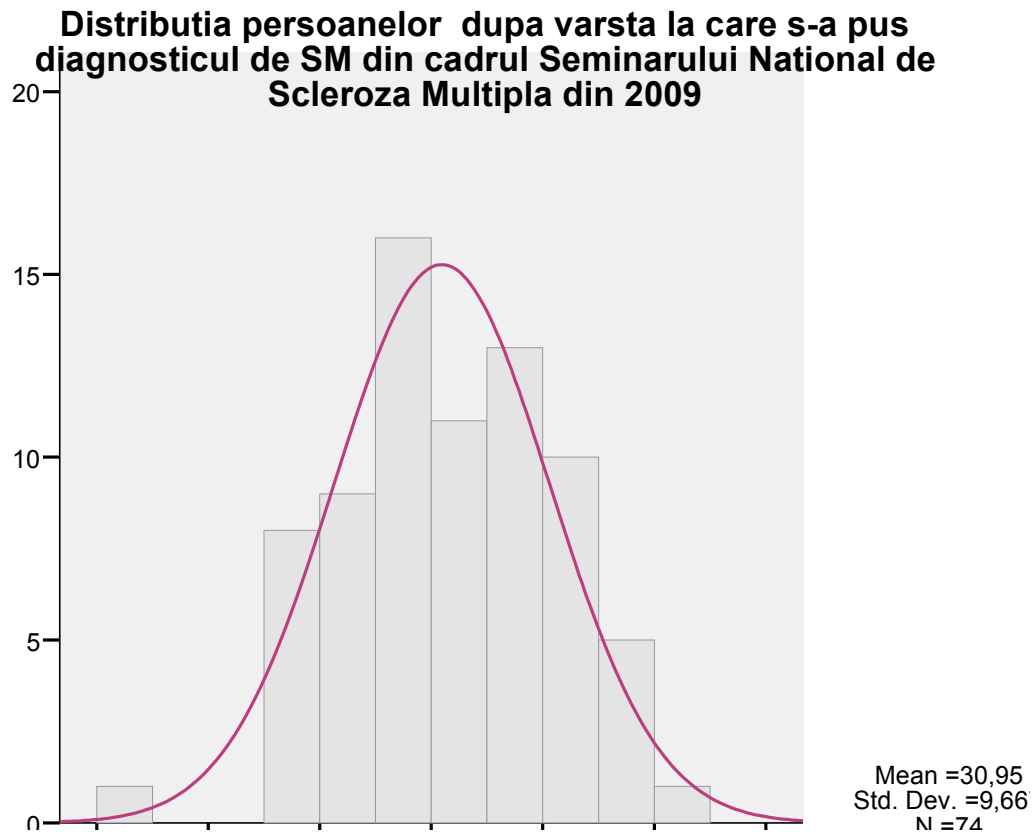
■ masculin  
■ feminin



Din numarul total al respondentilor, cei mai multi declara ca au fost diagnosticati de scleroza multipla in anul 2002 - un procent de 14,7.

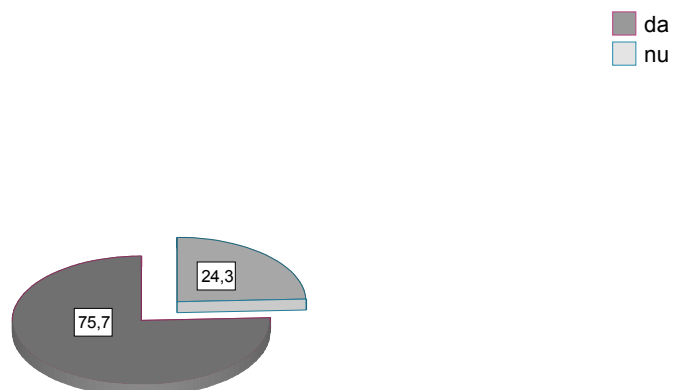


Din cele 75 de persoane care au raspuns la intrebarile prevazute in chestionar, cele mai multe au declarat ca au fost diagnosticate de scleroza multipla la varsta de 29 de ani.



Circa 75% dintre persoane au declarat ca urmeaza tratament pentru scleroza multipla.

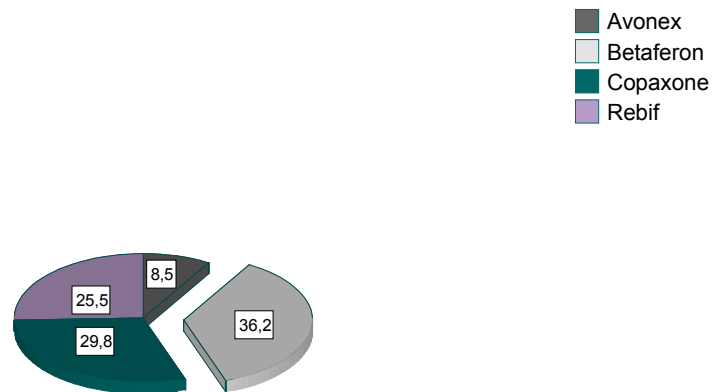
**Distributia % a persoanelor din cadrul seminarului care urmeaza tratament pentru SM**



Procentul persoanelor de sex feminin care urmeaza tratament pentru scleroza multipla este cu 15.1% mai mare decat in cazul celor de gen masculin. Aceeasi diferenta procentuala o intalnim in cazul persoanelor care nu urmeaza un tratament pentru SM, insa de acesta data procentul mai ridicat le apartine barbatilor.

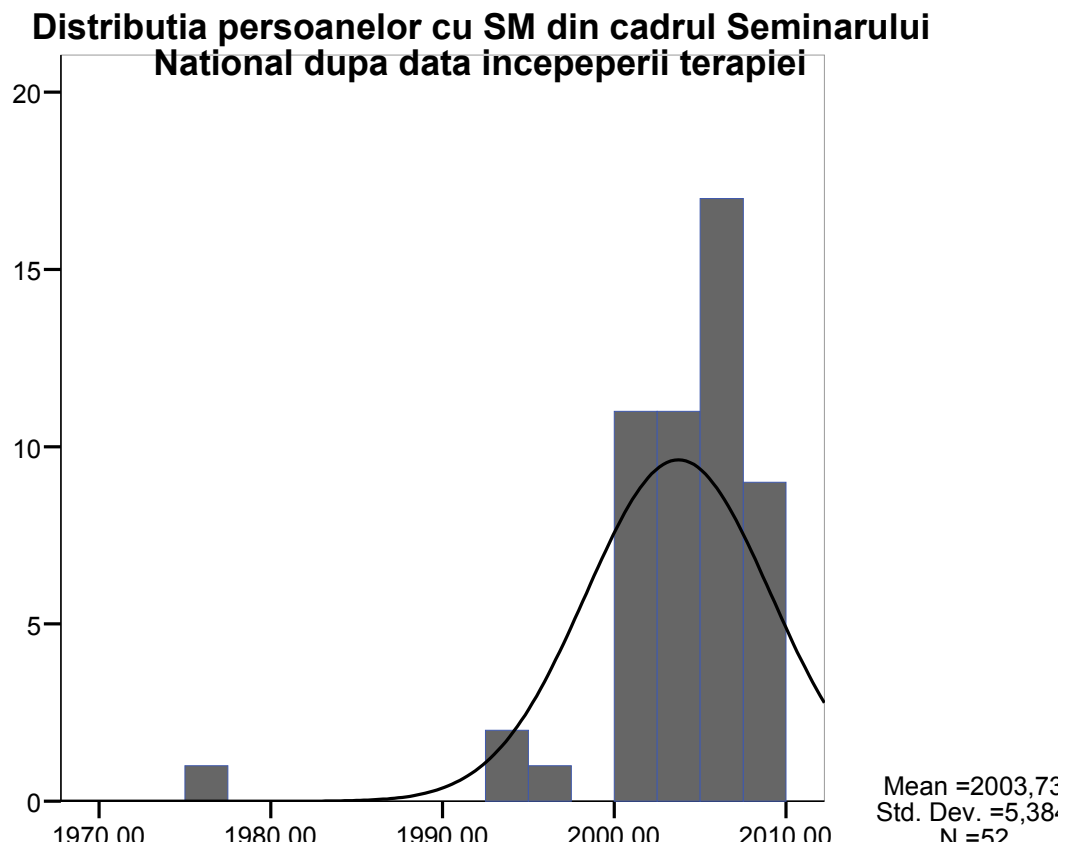
Aproximativ 36.2% din persoanele diagnosticate cu scleroza multipla care au participat la seminarul din 2009 urmeaza tratament cu Betaferon, 29,8% cu Copaxone, 25.5% cu Rebif, iar 8,5% cu Avonex.

**Distributia procentuala a persoanelor cu SM din cadrul seminarului dupa criteriul terapiei actuale**



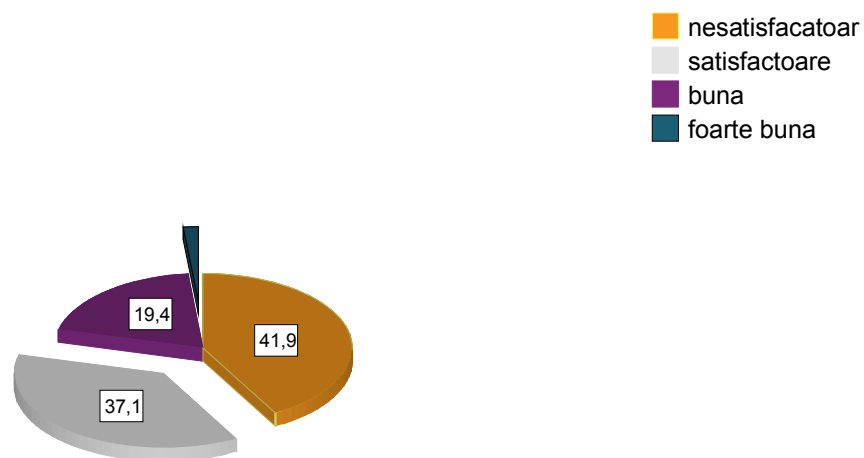
Din 75 de respondenti care au completat chestionarul un numar de 28 nu au dat nici un raspuns la intrebarea legata de tratamentul pe care il urmeaza pentru scleroza multipla. Astfel ca, din cele 47 de persoane care au raspuns la aceasta intrebare, 36.2% urmeaza tratament cu Betaferon, 29.8% cu Copaxone, 25.5% cu Rebif, urmata de un procent extrem de mic care urmeaza tratament cu Avonex - respectiv 8.5%

50% dintre participantii la Seminarul National din 2009 au inceput tratamentul in anul 2004 sau chiar inainte de 2004, iar un procent de 15,4 in anul 2007.



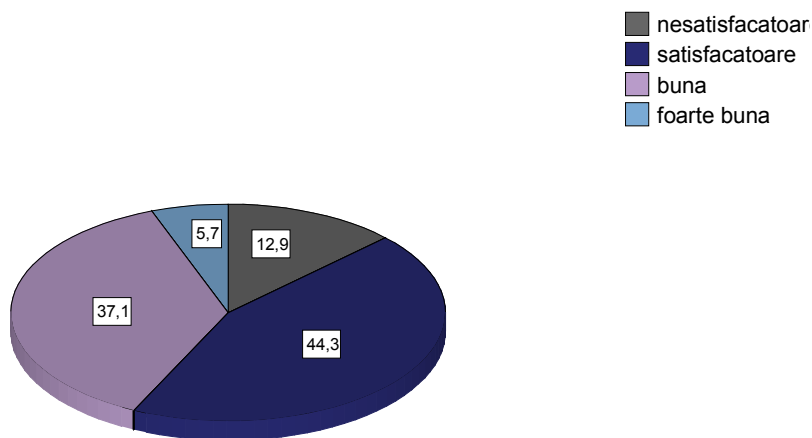
41,9% dintre repondenti, care sunt diagnosticati de scleroza multipla, au declarat ca prezentau o stare a sanatatii proasta inainte de a incepe terapia destinata sclerozei multiple, pe cand doar 21% dintre acestea au declarat o stare buna si chiar foarte buna a sanatatii lor.

### **Starea sanatatii inainte de inceperea terapiei declarata de persoanele cu SM din cadrul Seminarului National**



Cei mai multi dintre repondenti diagnosticati de scleroza multipla declara o stare satisfacatoare a sanatatii lor actuale -circa 44.3%-, iar cu 1.5% mai putini buna si chiar foarte buna.

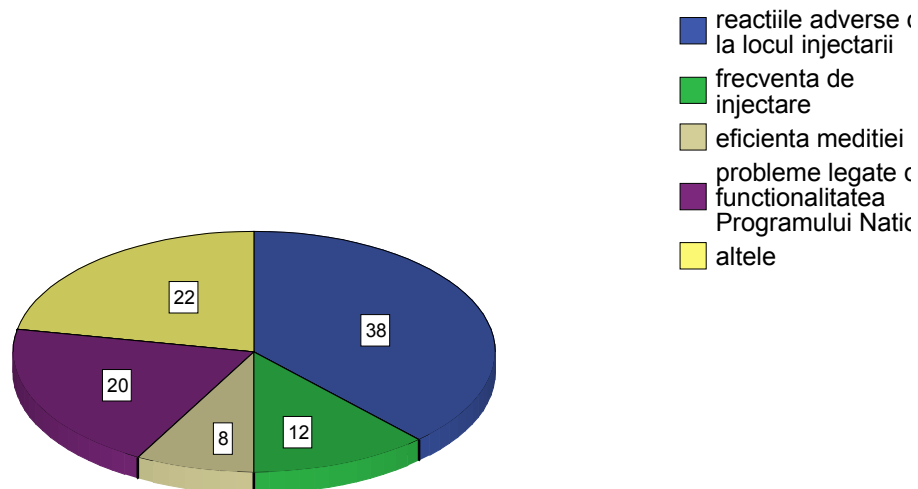
**Distributia persoanelor cu scleroza multipla din cadrul Seminarului National de SM din 2009 dupa starea sanatatii lor**



Procentul respondentilor care nu urmeaza un tratament pentru scleroza multipla si declara o stare a sanatatii proasta este cu 11,2% mai mare decat a celor care urmeaza un tratament, avand aceeasi stare a sanatatii, in timp ce procentul celor cu o stare buna a sanatatii si care urmeaza tratament este cu 60% mai mare decat in cazul celor care nu urmeaza un tratament si au aceeasi stare de sanatate. Din aceste comparatii simple rezulta ca exista o legatura intre starea de sanatate declarata de respondent si faptul ca urmeaza un tratament sau nu pentru scleroza multipla.

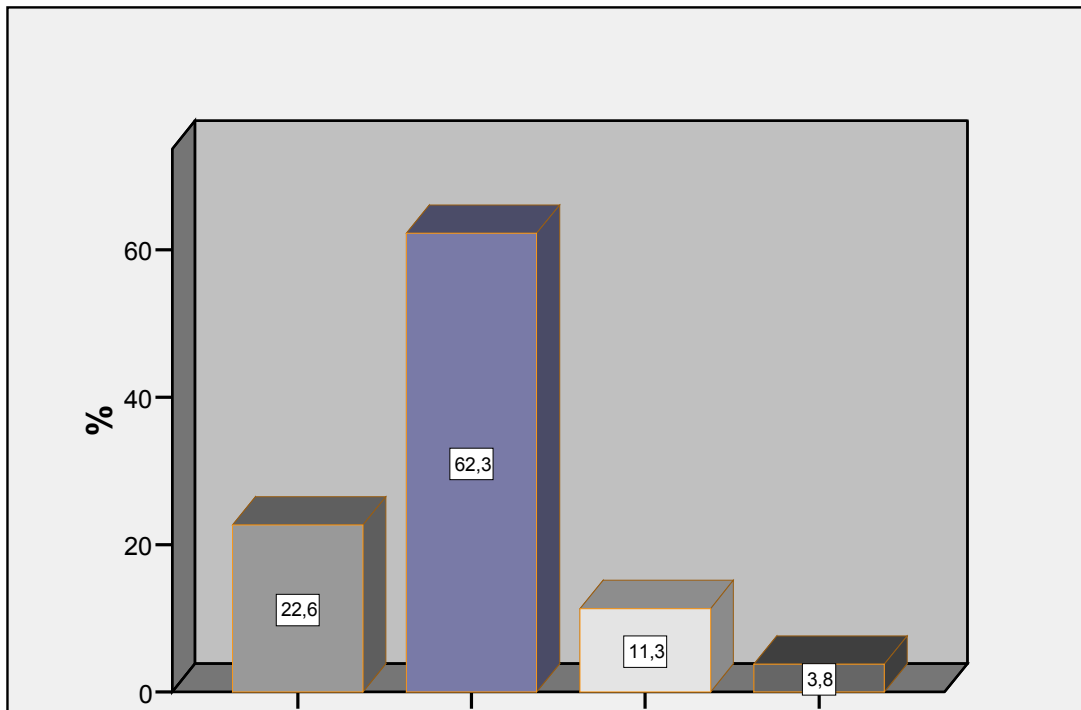
38% dintre persoanele diagnosticate de scleroza multipla, care urmeaza terapie prin Programul National de SM, au declarat ca sunt nemultumiti de reactiile adverse de la locul injectarii, 20% de probleme legate de functionalitatea Programului National, 12% de frecventa injectarii si 8% de eficienta medicatiei.

**Distributia % persoanelor din cadrul Seminarului National de SM dupa opinii privind la terapia pe care o urmeaza in cadrul Programului National de SM**



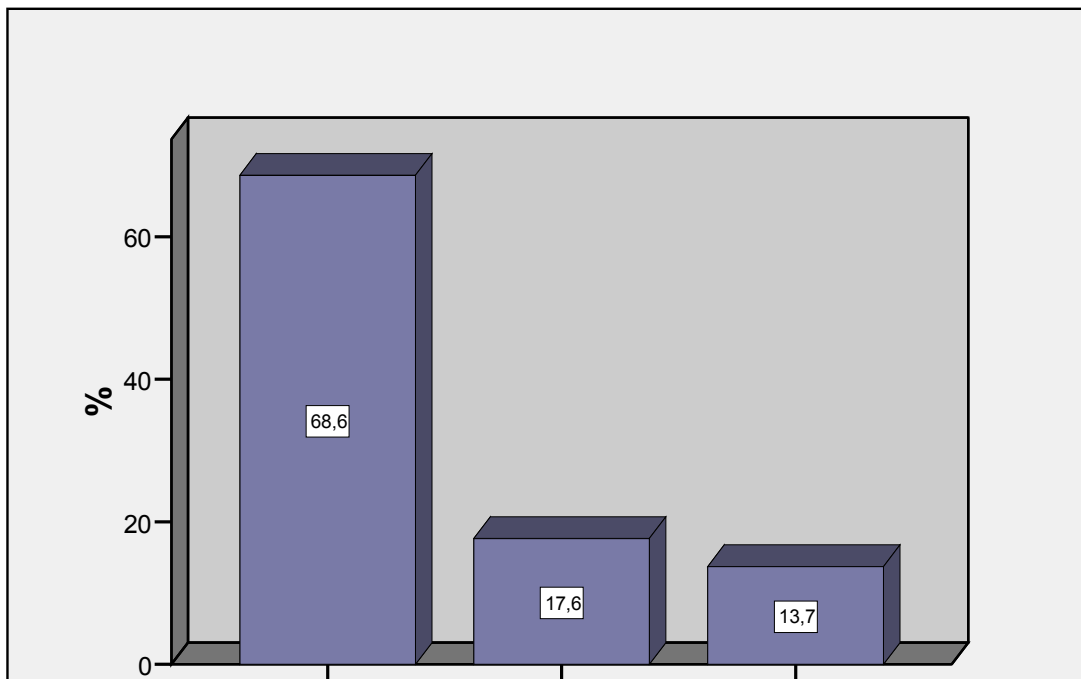
Efectuarea tratamentului autoinjectabil ii afecteaza foarte mult si mult pe circa 15.1% din persoanele cu scleroza multipla, in timp ce, pe circa 84.9% din ei ii afecteaza doar putin si chiar deloc acest tip de tratament.

### Distributia persoanelor din cadrul Seminarului dupa gradul de afectare a tratamentului autoinjectabil



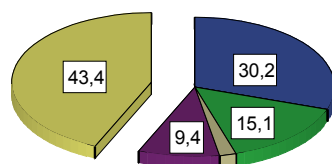
Cele mai multe persoane diagnosticate cu SM din cadrul seminarului, au declarat ca prefera un tratament injectabil subcutanat (68.6%) decat unul intravenos (13.7%).

**Distributia persoanelor din cadrul seminarului National dupa criteriul tipului de tratament injectabil preferat**

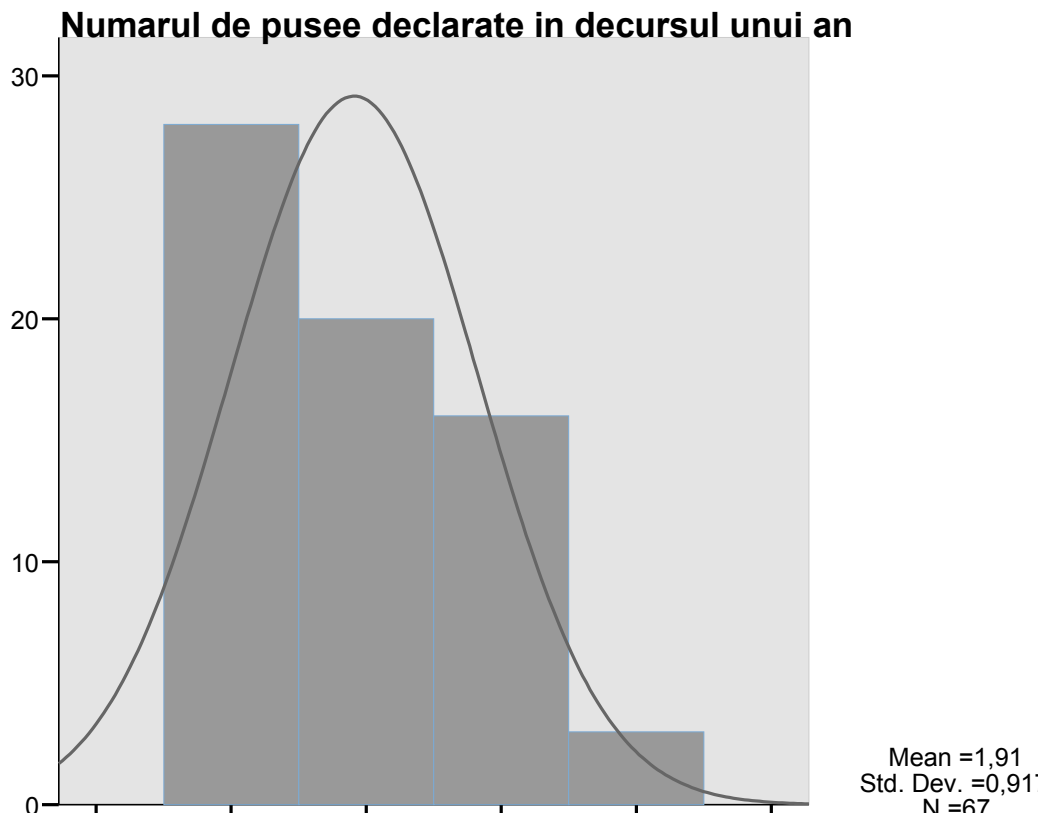


Frecventa de injectare considerata a fi potrivita din punctul de vedere al respondentilor este de o injectare pe luna - in proportia cea mai ridicata -, fiind urmata de una pe saptamana. Proportia cea mai mica este reprezentata de persoanele care prefera o administrare injectabila zilnica.

#### **Distributia persoanelor din cadrul seminarului dupa declararea frecventei de injectare considerata a fi potrivita**



4.5% dintre persoanele cu SM din cadrul seminarului au declarat ca au avut mai mult de trei pusee in decursul unui an, 29.9% doar un puseu, 23.9% intre un puseu si trei pusee si 41.8% dintre acestea n-au avut nici un puseu in decursul anului.



In cazul aparitiei unei probleme medicale, 65.7% din persoanele cu scleroza multipla cer sfatul unui medic specialist din teritoriu, pe cand 26.9% unui medic specialist din centrul SM, 6% Asociatiei Pacientilor SM si doar 1.5% unui asistent medical.

